

松阳茶生产技术规范

Technical specification for Songyang tea production

2015 - 05 - 07 发布

2015 - 06 - 07 实施

浙江省质量技术监督局 发布

前 言

本标准按照 GB/T 1.1-2009 给出的规则起草。

本标准根据国家质量监督检验检疫总局[2005]第78号令《地理标志产品保护规定》而制定。

本标准代替DB33/T 739-2009《地理标志产品 松阳茶》。本标准与DB33/T 739-2009相比，除编辑性修改外主要技术变化如下：

- 修改标准名称为《松阳茶生产技术规范》；
- 增加了附录C；
- 增加了附录D；
- 调整“松阳茶感官指标”、“理化指标”及“质量安全”至资料性附录B；
- 调整附录B“茶园种植与管理”至标准正文中。

本标准由浙江省农业厅提出。

本标准由浙江省茶叶标准化技术委员会归口。

本标准起草单位：松阳县农业局、松阳县茶叶产业协会。

本标准主要起草人：叶火香、刘林敏、张林福、周为、姚孟超、包建丰、吴金水。

松阳茶生产技术规范

1 范围

本标准规定了松阳茶的术语和定义、自然环境、茶园种植和管理、鲜叶与加工和产品质量要求。本标准适用于国家质量监督检验检疫总局根据《地理标志产品保护规定》批准保护的松阳茶。

2 规范性引用文件

下列文件对于本文件的应用是必不可少的。凡是注日期的引用文件，仅所注日期的版本适用于本文件。凡是不注日期的引用文件，其最新版本（包括所有的修改单）适用于本文件。

- GB 4285 农药安全使用标准
- GB/T 8321（所有部分） 农药合理使用准则
- GB 11767 茶树种苗
- GB/T 14487 茶叶感官审评术语
- GH/T 1077 茶叶加工技术规程
- NY 5020 无公害食品 茶叶产地环境条件

3 地理标志产品保护范围

松阳茶地理标志产品保护范围为国家质量监督检验检疫总局根据《地理标志产品保护规定》批准的范围，见附录A。

4 术语和定义

GB/T 14487 确立的及下列术语和定义适用于本标准。

4.1

松阳茶

在松阳茶地理标志保护范围内自然生态环境条件下，选用‘银猴’、‘迎霜’、‘嘉茗1号’、‘龙井43’、‘白叶1号’、‘鸠坑种’等茶树品种的鲜叶为原料，经本标准7.2.2加工工艺加工制成的符合地理标志产品松阳茶质量技术要求，具有松阳茶品质特征的绿茶。松阳茶产品分松阳银猴茶和松阳香茶等。

5 自然环境

5.1 地理

位于浙江省西南部，瓯江上游，介于东经119° 10′ ~119° 42′，北纬28° 15′ ~28° 37′之间，属浙闽丘陵区，地貌类型复杂多样，主要可分为盆地、丘陵谷地、低山、中山四种地貌类型。地势以松古

盆地轴，呈两边高中部低，西南高东部低的布局，海拔最低点78 m，最高点1502.3 m，松阳的茶园主要分布在盆地、丘陵谷地和低中山地。

5.2 气候

属中亚热带季风气候，具有四季分明，雨量充沛，冬暖春早，无霜期长的特点，年平均气温14.2℃～17.7℃，1月份平均气温6.3℃，7月份平均气温28.1℃。≥10℃积温4453℃～5634℃，全年无霜期206天～236天。年日照时数1600小时～1848小时，年平均降雨量1511.6mm～1844.9mm，年均雨日171天，春夏季降水较集中，平均相对湿度为79%，漫射光充足，冬暖春早。

5.3 土壤

主要为红壤土类和黄壤土类，pH值4.0～6.5，有机质含量1.0%以上。土层深厚，一般在0.5 m以上，结构疏松。

5.4 植被

属我国东部中亚热带常绿阔叶林，浙闽山丘甜槠木荷林区。以常绿阔叶林、常绿和落叶阔叶林、针阔混交林、以及人工培育的马尾松林、杉木林、毛竹、经济林等为主。

6 茶园种植和管理

6.1 品种

适制松阳茶的主栽品种为‘银猴’、‘迎霜’、‘嘉茗1号’、‘龙井43’、‘白叶1号’等无性系品种和鸠坑有性种。无性系品种苗木质量要求按GB 11767规定执行。

6.2 园地选择

茶园应选择在符合本标准5.1规定的自然环境，生态条件良好，远离污染源，并具有可持续生产能力的农业生产区域。茶园环境的空气质量、土壤环境质量和灌溉水质量按NY 5020的规定。

6.3 茶园开垦

6.3.1 开垦坡度

坡度15°以下平缓地直接开垦，翻垦深度50 cm以上。坡度15°～25°坡地，按等高水平线筑梯地，梯面宽在2.0 m以上为宜。

6.3.2 种植时间

春季种植时间为2月中下旬～3月上旬；秋季种植时间为10月中旬～11月下旬。

6.3.3 种植密度

6.3.3.1 单条植行距为150 cm，丛距为20 cm～25 cm，每丛2株，每667 m²(亩)苗数3000株～4000株为宜。

6.3.3.2 双条植大行距为150 cm，小行距为35 cm～40 cm，丛距20 cm～25 cm，每丛视苗木质量栽1株～2株，每667 m²(亩)苗数4500株～5500株为宜。

6.4 茶园管理

6.4.1 土壤管理

保持水土，应经常维修和保养茶园排灌水系统和梯田，能排能灌。应定期耕作，适时拔除幼龄茶树根周围的杂草。在高温、干旱和冰冻季节到来前，宜在茶树行间铺草。

6.4.2 施肥

6.4.2.1 施肥时期

春季茶树萌芽前施催芽肥，夏、秋茶季前追肥，秋冬季结合深耕施基肥。

6.4.2.2 施肥量

6.4.2.2.1 一年生的幼龄茶园，5月底~6月初第一次施肥，结合松土，每公顷用尿素 30 kg ~45 kg，撒施后覆土或兑水稀释后浇施，夏秋季再追肥 1 次~2 次。第二年开始每年分春夏秋三季追肥 3 次~5 次，用量应随树龄增长逐年增加。

6.4.2.2.2 每生产 100 kg 干茶应施纯氮 20 kg~30 kg，氮、磷、钾肥按 3:1:1 比例配施，其中基肥施肥量占总量的 60%以上。

6.4.3 茶树修剪

6.4.3.1 定型修剪

茶苗移栽定植时，用整枝剪在离地 15 cm~20 cm 处剪去主枝；次年 3 月上旬或春茶打顶采摘后，用篱剪在离地 30 cm~35 cm 或在上年剪口上提高 10 cm~15 cm 处修剪；第三年春茶采摘后，用篱剪或修剪机在离地 45 cm~50 cm 处修剪。

6.4.3.2 轻修剪

成龄茶园可每年或隔年进行一次，春茶采摘结束后剪去冠面 3 cm~5 cm 的枝叶。

6.4.3.3 重修剪

宜在春茶后进行，用整枝剪或重修剪机将衰老茶树地上部分的枝条剪去 1/3~1/2。

6.4.3.4 台刈

宜在春茶后进行，用台刈铗或锋利柴刀将老茶树离地 5 cm 地上部枝条全部刈去。

6.4.4 病虫害防治

6.4.4.1 防治原则

贯彻“预防为主，综合防治”的方针，采取植物检疫，农业防治，物理防治，生物防治和化学防治相结合，掌握病虫害发生规律，加强预测预报，做好防治工作。

6.4.4.2 生物防治

保护茶园中的草蛉、瓢虫、蜘蛛、捕食螨、寄生蜂等有益生物，减少因人为因素对天敌的伤害。宜使用生物源农药（微生物农药和植物源农药等）。

6.4.4.3 农业防治

- 6.4.4.3.1 春、夏、秋每季茶结束后，浅耕、除杂草一次，秋季结合深挖施基肥清除病虫害残枝。
- 6.4.4.3.2 及时分批采摘，合理疏枝、修剪，降低小绿叶蝉、茶橙瘿螨、毒蛾类、蚧类、黑刺粉虱等病虫害的密度。
- 6.4.4.3.3 通过修剪控制茶树高度低于80 cm，减轻毒蛾、蚧类、黑刺粉虱的危害。

6.4.4.4 物理防治

- 6.4.4.4.1 进行灯光、色板诱杀或异性诱杀。20 W 太阳能灯每间隔 20010 m² (30 亩) ~26680 m² (40 亩) 安装 1 盏，信息素色板每 667 m² (亩) 放置 20 片~25 片。
- 6.4.4.4.2 冬季摘除茶毛虫、黑毒蛾越冬卵块和各种病叶，茶季人工捕捉幼虫。

6.4.4.5 化学防治

按GB 4285和GB/T 8321（所有部分）的规定执行。茶园主要病虫害的化学防治参照附录B。

7 鲜叶与加工

7.1 采摘

7.1.1 采摘标准

松阳银猴茶采摘标准为单芽或一芽一叶初展，保持芽叶完整；松阳香茶采摘标准为单芽至一芽一叶至一芽三叶。鲜叶应芽叶完整，鲜嫩匀净。

7.1.2 采摘方法

采用提手采摘，有条件的可采用机采。

7.2 加工

7.2.1 加工环境与设备

加工环境与设备应符合GH/T 1077 的规定。

7.2.2 加工工艺

- 7.2.2.1 松阳银猴工艺为鲜叶摊放→杀青→揉捻→造型→干燥。
- 7.2.2.2 松阳香茶工艺为鲜叶摊放→杀青→摊凉回潮→揉捻→解块→二青→摊凉→复炒提香→整理。

8 产品质量

8.1 基本要求

具有松阳茶的品质特征，无劣变，无污染，不含有非茶类夹杂物，不添加添加剂。

8.2 质量安全要求

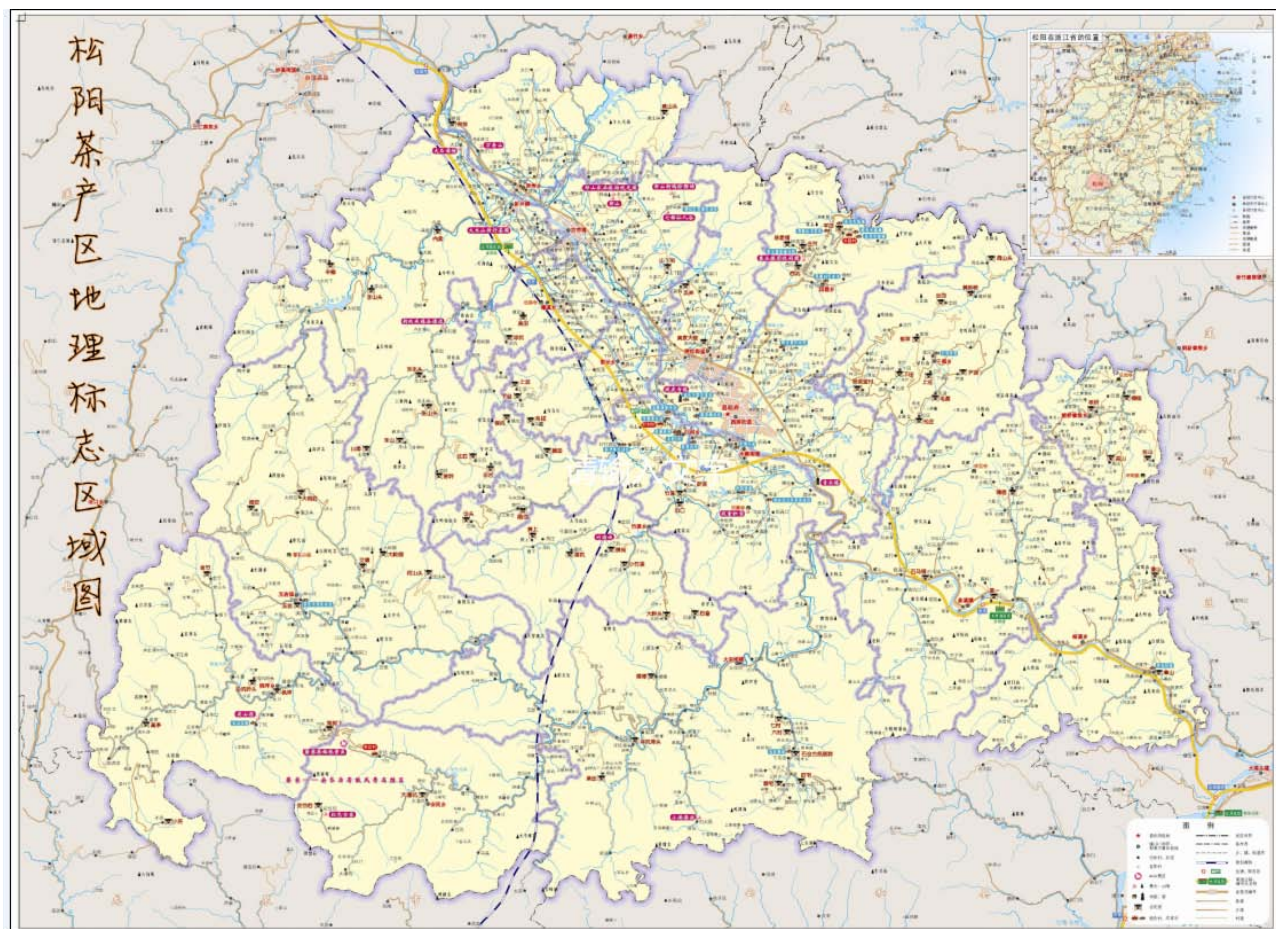
质量安全要求参见附录C。

9 标准化生产模式图

标准化生产模式图参见附录D。

附录 A
(规范性附录)
松阳茶地理标志产品保护范围图

松阳茶地理标志产品保护范围图见图A.1。



图A.1 松阳茶地理标志产品保护范围图

附 录 B
(资料性附录)
茶园病虫害主要化学防治

B.1 茶园主要病虫害的防治指标和防治适期

茶园主要病虫害的防治指标和防治适期见表 B.1。

表 B.1 茶园主要病虫害的防治指标和防治适期

病虫害名称	防治指标	防治适期
假眼小绿叶蝉	第一峰百叶虫量超过 6 头;第二峰百叶虫量超过 12 头。	入峰后(高峰前期),且若虫占总量的 80%以上。
茶尺蠖	成龄投产茶园:幼虫量每平方米 7 头以上。	茶尺蠖病毒制剂在 1 龄~2 龄幼虫期,喷化学农药或植物源农药 3 龄前幼虫期。
茶毛虫	每百丛茶树有卵块 5 个以上。	3 龄前幼虫期。
黑刺粉虱	小叶种 2 头/叶~3 头/叶,大叶种 4 头/叶~7 头/叶。	卵孵化盛末期。
茶橙瘿螨	每平方厘米叶面积有虫 3 头~4 头或指数值 6~8。	6 月~9 月,发生高峰期前。
茶细蛾	百芽梢有虫 7 头以上。	潜叶、卷边(1 龄~3 龄幼虫期)。
茶芽枯病	叶罹病率 4%~6%。	春茶初期,老叶发病率 4%~6%时。
茶饼病	芽梢罹病率 35%。	春、秋季发病期,5 天中有 3 天上午日照 < 3 小时,或降雨量 > 2.5 mm~5mm。

B.2 茶园主要病虫害推荐使用农药

茶园推广使用无公害农药,严格执行安全间隔期规定,详见表 B.2。

表 B.2 主要病虫害推荐使用农药

病虫害种类	防治药剂	667m ² (亩) 使用量	安全间隔期 (天)	年最多使用次数
茶尺蠖	2.5%溴氰菊酯乳油	20 ml	5	1
	2.5%氯氰菊酯乳油	20 ml	7	1
	22%噻虫·高氯氟悬浮剂	45 ml	10	1
	茶核·苏云金	100 ml~150 ml	3	1
	0.6%苦参碱水剂	60 ml~75 ml	7	1
	5.3%联苯·甲维盐微乳剂	30 ml	7	1

表 B.2 (续)

病虫害种类	防治药剂	667m ² (亩) 使用量	安全间隔期 (天)	年最多使用次数
茶小绿叶蝉	22%噻虫·高氯氟悬浮剂	45 ml	10	1
	150 g/L 茚虫威乳油	20 ml	7	1
	240 g/L 虫螨脲悬浮剂	30 ml	10	1
	45%石硫合剂结晶粉	100 倍液	采摘期间不宜	1
	99%矿物油乳油	500 ml	7	1
角蜡蚧、长白蚧	25 g/L 联苯菊酯乳油	40 ml	7	1
	99%矿物油乳油	500 ml	7	1
	2.5%溴氰菊酯乳油	20 ml	5	1
黑刺粉虱	2.5%溴氰菊酯乳油	20 ml	5	1
	25 g/L 联苯菊酯乳油	40 ml	7	1
茶橙瘿螨	99%矿物油乳油	500 ml	7	1
	0.5%藜芦碱可溶液	100 ml	5	1
茶毛虫	茶核·苏云金	100 ml~150 ml	3	1
	5.3%联苯·甲维盐微乳剂	30 ml	7	1
茶饼病	1.5%或3%多抗霉素可湿性粉剂	600 g	3	1
茶炭疽病	80%代森锌可湿性粉剂	75 g	14	1
	10%苯醚甲环唑水分散粒剂	5 ml~100 ml	14	1
	250 g/L 吡唑醚菌酯乳油	5 ml	21	1
注：表中的药剂为推荐使用药剂，该药剂国家禁用或停用时，推荐药剂同时废止。				

附 录 C
(资料性附录)
松阳茶质量安全要求

C.1 要求**C.1.1 基本要求**

C.1.1.1 应具有松阳茶的品质特征和其固有的色、香、味、形，无异味、无劣变。

C.1.1.2 应洁净，不含非茶类夹杂物，不着色、不添加添加剂。

C.1.2 感官品质**C.1.2.1 品质指标**

松阳茶各级品质指标应符合标准实物样，标准实物样每二年换样一次，实物标准样的制备应符合 GB/T 18795 的规定。

C.1.2.2 感官品质特征

C.1.2.2.1 松阳银猴茶感官品质特征见表 C.1。

表 C.1 松阳银猴茶感官品质特征

茶类	等级	外形	汤色	香气	滋味	叶底
松阳银猴	特一	条索紧实翠润 白毫显露	嫩绿清澈明亮	郁香持久	鲜醇甘爽	肥嫩全芽明亮、匀整
	特二	条索紧实翠润 显毫	嫩绿清澈明亮	郁香持久	鲜 爽	肥嫩成朵明亮、匀整
	一级	条索紧结 翠绿 显毫	清澈绿亮	清 香	鲜 醇	嫩匀成朵明亮
	二级	紧结 绿润 显毫	绿 明	清 香	鲜 浓	成朵绿明、尚匀整

C.1.2.2.2 松阳香茶感官品质特征见表 C.2。

表 C.2 松阳香茶感官品质特征

茶类	等级	外形	汤色	香气	滋味	叶底
松阳香茶	特级	条索纤细嫩绿显毫	嫩绿明亮	嫩香持久	鲜 爽	嫩绿明亮 匀齐
	一级	条索紧实翠绿显毫	清澈明亮	清香持久	清 爽	黄绿明亮 成朵
	二级	条索紧结 色泽绿润	绿明亮	清香持久	鲜 醇	绿明亮成朵稍有单张
	三级	条索尚紧结 色泽墨绿	绿尚亮	纯正持久	鲜 浓	绿尚亮 有单张、嫩茎

C.1.2.2.3 各等级产品中的梗、朴、片不应超过实物样的含量，并不带有红梗、红叶、红汤及烟焦异味。

C.1.3 理化指标

应符合表C.3规定。

表 C.3 松阳茶理化指标

项 目	指 标	
	松阳银猴	松阳香茶
水分 (%) ≤	7.0	
水浸出物 (%) ≥	34.0	
总灰分 (%) ≤	7.0	
碎末茶 (%) ≤	1.0	6.0
粗纤维 (%) ≤	15.0	

C.1.4 质量安全指标

C.1.5 污染物限量应符合GB 2762的规定。

C.1.6 农药残留限量应符合GB 2763的规定。

C.2 检测方法

C.2.1 感官审评

按GB/T 14487、GB/T 23776规定。

C.2.2 理化指标

C.2.2.1 取样

按GB/T 8302规定执行。

C.2.2.2 磨碎试样的制备及其干物质量的测定

按GB/T 8303规定执行。

C.2.2.3 水分

按GB/T 8304规定执行。

C.2.2.4 水浸出物

按GB/T 8305规定执行。

C.2.2.5 总灰分

按GB/T 8306规定执行。

C.2.2.6 粗纤维

按GB/T 8310规定执行。

C.2.2.7 粉末和碎茶

按GB/T 8311规定执行。

C.2.3 质量安全指标

C.2.4 污染物限量应符合GB 2762的规定。

C.2.5 农药残留限量应符合GB 2763的规定。

C.3 标志、标签、包装

C.3.1 标志、标签

C.3.1.1 获得批准的企业，可在其产品包装上使用松阳茶地理标志产品专用标志。

C.3.1.2 产品的包装储运图示标志应符合GB/T 191的规定。

C.3.1.3 松阳茶销售的包装标签应符合GB 7718规定。

C.3.2 包装

C.3.2.1 包装容器应干燥、清洁、无异味、无毒，不影响茶叶品质。

C.3.2.2 接触茶叶的包装材料应符合SB/T 10035的规定。

C.3.2.3 包装应牢固、防潮、整洁，能保护茶叶品质。

C.4 运输、贮存

C.4.1 运输

C.4.1.1 运输工具应清洁卫生、干燥、无异味、无污染。

C.4.1.2 运输中应稳固，应防潮、防淋、防晒。装卸时应轻装轻卸，防止挤压、碰撞。不应与有毒、有害、有异味、易污染的物品混装和混运。

C.4.2 贮存

产品应贮于清洁、干燥、阴凉、无异气味的仓库中或冷藏，仓库周围应无异气味污染。

附录 D
(资料性附录)
松阳茶生产技术规范模式图

松阳茶生产技术规范模式图

园地选择与栽植要求		月份	十一月—翌年二月上旬	二月中下旬—五月	六月—七月	八月—十月
园地选择	茶园应选择符合松阳茶地理标志保护范围内，pH值4.0~6.5，有机质含量1.0%以上，土层在0.5米以上，坡度在25°以下的坡地和平地，生态条件良好，远离污染源。	物候期	休眠期	春茶生长期	夏茶生长期	秋茶生长期
	栽植要求	主要操作要点	1. 10月中旬-11月下旬，2月中下旬-3月上旬，进行茶苗移栽，补缺； 2. 进行茶园深耕施基肥，茶园封园； 3. 清理、整修沟渠道路，修理、安装茶叶加工机械； 4. 做好茶园防冻防寒措施； 5. 1月下旬-2月初，茶树萌芽前，施春茶追肥(催芽肥)。	1. 3月重点关注与预防“倒春寒”危害； 2. 合理采摘春茶； 3. 春茶结束后因树制宜及时进行轻修剪、深修剪、重修剪或台刈； 4. 三足龄茶树采摘第一批春茶后进行定型修剪； 5. 春茶采摘结束后(5月下旬)施夏茶追肥。	1. 采摘夏茶； 2. 幼龄茶园抗早保苗，茶园铺草等； 3. 6月安排扦插育苗； 4. 夏茶采摘结束后施秋茶追肥。	1. 采摘秋茶； 2. 幼龄茶园抗早保苗； 3. 8-9月安排扦插育苗； 4. 轻修剪或打顶； 5. 10月下旬开始茶苗移栽，补植； 6. 茶园深耕，施基肥； 7. 茶园封园。

综合防治原则	绿色防控	假眼小绿叶蝉	茶蚜	茶橙瘿螨	茶尺蠖	黑刺粉虱	角蜡蚧	茶炭疽病	茶煤病
遵循“预防为主，综合防治”方针，优先使用农业防治、生物防治、物理防治和科学使用农药，提倡使用生物农药，严格控制化学农药使用，确保安全间隔期。									
		防治指标：第一峰百叶虫量超过6头或每平方米虫量超过15头；第二峰百叶虫量超过12头或每平方米虫量超过27头。 防治适期：掌握在入峰后(高峰前期)，且若虫占总量的80%以上。	防治指标：以有蚜芽率4%~5%，芽下二时有蚜叶上平均虫口20头。 防治适期：发生高峰期，一般为5月上中旬和9月下旬至10月中旬。	防治指标：中小叶虫的茶叶每叶平均虫量17头。 防治适期：发生高峰期以前，一般为5月中旬至六月上旬，8月下旬至9月上旬。	防治指标：成龄投产茶园，每平方米幼虫量7头以上。 防治适期：喷施化学农药应在3龄前幼虫期。	防治指标：小叶种2头/叶-3头/叶。 防治适期：化学防治应在卵孵化盛末期。	防治指标：茶树枝干上初见若虫。 防治适期：4-5月低龄若虫期，或秋季茶芽采收后。	防治指标：茶树枝下部叶面初见煤层。 防治适期：5月下旬-6月上旬，8月下旬-9月上旬。在新植(芽)叶期喷雾防治。	

茶叶质量安全关键控制点及要求	
1. 产地环境：应符合NY5020《无公害食品 茶叶产地环境条件》的要求；	
2. 农药：应符合GB/T 8321《农药合理使用准则》和《农药登记公告》的规定；	
3. 肥料：应符合NY/T496《肥料合理使用 准则 通则》的规定；	
4. 禁止在安全间隔期内采摘，加工过程严禁违规使用化学添加剂；	
5. 加工环境应符合GB/T1077的规定	

肥料使用建议	
追肥	幼龄茶园 年生的幼龄茶园，5月底~6月初第一次施肥，2~3kg/亩，撒施后覆土或化水稀释后浇施，秋冬季再追肥1次~2次，第二年开始每年分春夏秋冬三季追肥3次~5次，用量应随树龄增长逐年增加。 成龄茶园 每生产100kg干茶施纯氮20 kg~30 kg。
基肥	以有机肥为主，结合秋冬深翻施用，施农家有机肥1500kg~2500kg/年·亩，或饼肥100kg~150kg/年·亩，硫酸钾复合肥30kg~40kg/年·亩。或者饼肥、尿素、硫酸钾型复合肥各30kg/年·亩拌匀混施。幼龄茶园适当减少。
施用时间	追肥 第一次早春施用，即开采前的30天左右；第二次追肥在春茶结束后进行；第三次追肥在夏茶结束后进行。 基肥 10月~11月结合深耕施肥。

茶园主要病虫害建议使用农药及安全间隔期				
病虫害种类	防治药剂	推荐用量	安全间隔期(天)	年最多使用次数
茶尺蠖	2.5%联苯菊酯乳油	20毫升/亩	5	1
	2.5%联苯菊酯乳油	20毫升/亩	7	1
	22%啉虫·高氯氟悬浮剂	45毫升/亩	10	1
	茶核·苏云金	100~150毫升/亩	3	1
	0.6%苦参碱水剂	60~75毫升/亩	7	1
茶小绿叶蝉	5.2%联苯·甲维盐微乳剂	30毫升/亩	7	1
	22%啉虫·高氯氟悬浮剂	45毫升/亩	10	1
	150克/升吡虫啉乳油	20毫升/亩	7	1
	240克/升吡虫啉悬浮剂	30毫升/亩	10	1
	40%石硫合剂结晶粉	100倍液	深施期间不宜使用	1
角蜡蚧、长白蚧	90%矿物油乳油	40毫升/亩	7	1
	90%矿物油乳油	500毫升/亩	7	1
黑刺粉虱	2.5%联苯菊酯乳油	20毫升/亩	5	1
	2.5%联苯菊酯乳油	20毫升/亩	5	1
茶橙瘿螨	25克/升联苯菊酯乳油	40毫升/亩	7	1
	90%矿物油乳油	500毫升/亩	7	1
茶毛虫	0.5%苦参碱可湿性剂	100毫升/亩	5	1
	茶核·苏云金	100~150毫升/亩	3	1
茶饼病	5.2%联苯·甲维盐微乳剂	30毫升/亩	7	1
	1.5%或2%多抗霉素可湿性制剂	600克/亩	3	1
茶炭疽病	80%代森锰可湿性粉剂	75克/亩	14	1
	10%苯醚甲环唑水分散剂	5~10毫升/亩	14	1
	250克/升吡唑醚菌酯乳油	5毫升/亩	21	1

松阳茶主要理化项目和指标		
项目	松阳绿茶	松阳白茶
水分(%) ≤		7
水浸出物(%) ≥		24
总灰分(%) ≤		7
碎末茶(%) ≤	1	6
粗纤维(%) ≤		15

茶树上禁止使用的农药	
六六六、滴滴涕、毒杀芬、二溴氯丙烷、杀虫脒、二溴乙烷、除草醚、艾氏剂、狄氏剂、汞制剂、砷、铅类、敌枯双、氟乙酰胺、甘氟、毒鼠强、氟乙酸钠、毒鼠硅、甲胺磷、甲基对硫磷、对硫磷、久效磷、磷胺、甲拌磷、甲基异柳磷、特丁硫磷、甲基硫环磷、治螟磷、内吸磷、克百威、涕灭威、灭线磷、硫环磷、噻吩磷、地虫硫磷、氯唑磷、苯线磷、三氯杀螨醇、氟戊菊酯、硫丹、灭多威等，以及国家规定禁止使用的其他农药。	

编制依据：NY/T5018、NY5020、NY/T496、GB4285、GB/T8321、GB/T14456.1、GB2763等

松阳县农业局编制 二〇一四年十二月