

# DB33

浙 江 省 地 方 标 准

DB 33 / T XXXX—XXXX

## 跨境电子商务物流信息交换规范

Cross-border e-commerce logistics information interchange standard

(报批稿)

XXXX-XX-XX 发布

XXXX-XX-XX 实施

浙江省质量技术监督局 发布

# 目 次

前言 .....	III
1 范围 .....	1
2 规范性引用文件 .....	1
3 术语与定义 .....	1
4 物流业务 .....	2
4.1 进口物流业务流程 .....	2
4.2 出口物流业务流程 .....	3
5 物流信息交换报文 .....	4
5.1 基本要求 .....	4
5.2 报文结构与属性 .....	4
5.3 跨境电子商务进口物流信息交换报文 .....	5
5.4 跨境电子商务出口物流信息交换报文 .....	11
附录 A（规范性附录） 数据元表示 .....	19
附录 B（规范性附录） 数据元 .....	21
附录 C（规范性附录） 代码表 .....	25
附录 D（资料性附录） XML 报文格式 .....	27

## 前 言

本标准按照GB/T1.1-2009给出的规则起草。

本标准由浙江省商务厅提出并归口。

本标准主要起草单位：浙江电子口岸有限公司、浙江省标准化研究院、浙江省电子商务促进会、浙江省国际贸易集团有限公司、浙江省交通运输物流信息服务中心、阿里巴巴（中国）网络技术有限公司。

本标准主要起草人：戴建锋、黄书东、吴建华、吴一舟、徐昕凯、陈键飞、施进、杨军、杨勇、颜雷翔、朱爽。

# 跨境电子商务物流信息交换规范

## 1 范围

本标准规定了跨境电子商务进出口B2C贸易业务中物流业务流程、物流信息交换报文。

本标准适用于跨境电子商务单一窗口、电子数据交换、区域物流公共信息平台的跨境电子商务物流信息交换。

## 2 规范性引用文件

下列文件对于本文件的应用是必不可少的。凡是注日期的引用文件，仅所注日期的版本适用于本文件。凡是不注日期的引用文件，其最新版本（包括所有的修改单）适用于本文件。

GB/T12406 表示货币和资金的代码

GB/T 16833 用于行政、商业和运输业电子数据交换的代码表

GB/T 18391.3 信息技术 数据元的规范与标准化 第3部分：数据元的基本属性

GB/T 18811 电子商务基本术语

GB/T 26820 物流服务分类与编码

JT/T 919.1 交通运输物流信息交换 第1部分：数据元

## 3 术语与定义

GB/T 18811界定的以及下列术语和定义适用于本文件。

### 3.1

**跨境电子商务** Cross-border E-commerce

分属不同关税区的交易主体，通过互联网信息技术完成在线交易洽谈和下单行为，达成交易合同、通过支付机构进行跨境支付结算，并通过跨境物流将商品送达、完成交易的一种国际商务活动。

企业在网站或应用软件中展示商品、进行交易洽谈，但在网站或应用软件外达成交易合同、进行资金结算的，不属于本标准描述的跨境电子商务概念范畴。

### 3.2

**B2C** business to customer

通过互联网为消费者提供一个新型的购物环境--网上商店，消费者通过网络在网上购物、网上支付等消费行为。

### 3.3

**跨境电子商务单一窗口** Cross-border E-commerce Single Window

面向跨境电子商务提供集通关申报、信息服务和查询服务为一体的信息平台，也是参与跨境电子商务贸易和运输的各方，通过单一的平台向海关、检验检疫等部门提交标准化的信息报文进行通关业务申报。

### 3.4

#### 第三方跨境电子商务平台经营主体 Third-party Cross-border E-commerce platform

利用互联网信息技术建立商品信息展示与交易空间，为其他企业或组织和个人提供开立账户、提供网页空间、创建虚拟交易空间（虚拟店铺）、接入供应链、撮合交易、信息发布等服务的平台，为买卖双方在其平台上的交易行为设置规则，规范和管理交易当事人及相关方行为。

### 3.5

#### 跨境电子商务综合管理服务平台 Cross-border E-commerce general administration platform

通过跨境电子商务交易、物流、支付等方面的数据信息，对跨境电子商务经营主体进行备案管理，通过构建可追溯、可比对的数据链条，推动建立基于数据认证比对的海关、检验检疫、国税、外汇等管理服务机制的基础支撑平台。

### 3.6

#### XML 模式 XML schema

用户标识基于XML文档结构有效语言（包括更正式的W3C XML模式定义语言，ISO 8601文档类型定义或Schematron）的语法族的通用术语。

[GB/T 18811-2012 ,定义2.86 ]

## 4 物流业务

### 4.1 进口物流业务流程

跨境电子商务进口物流业务流程主要涉及物流企业、跨境电子商务单一窗口、海关、检验检疫等主体间信息交换过程。在跨境电子商务进口报关阶段，物流企业将进口运单信息报文通过跨境电子商务单一窗口发送给海关、检验检疫等部门进行报关；海关、检验检疫等接收到报关请求后，经过业务审核、处理，将进口回执单信息报文通过跨境电子商务单一窗口反馈给物流企业；物流企业报关成功后，将物流状态信息报文发送给跨境电子商务单一窗口。具体业务流程见图1。

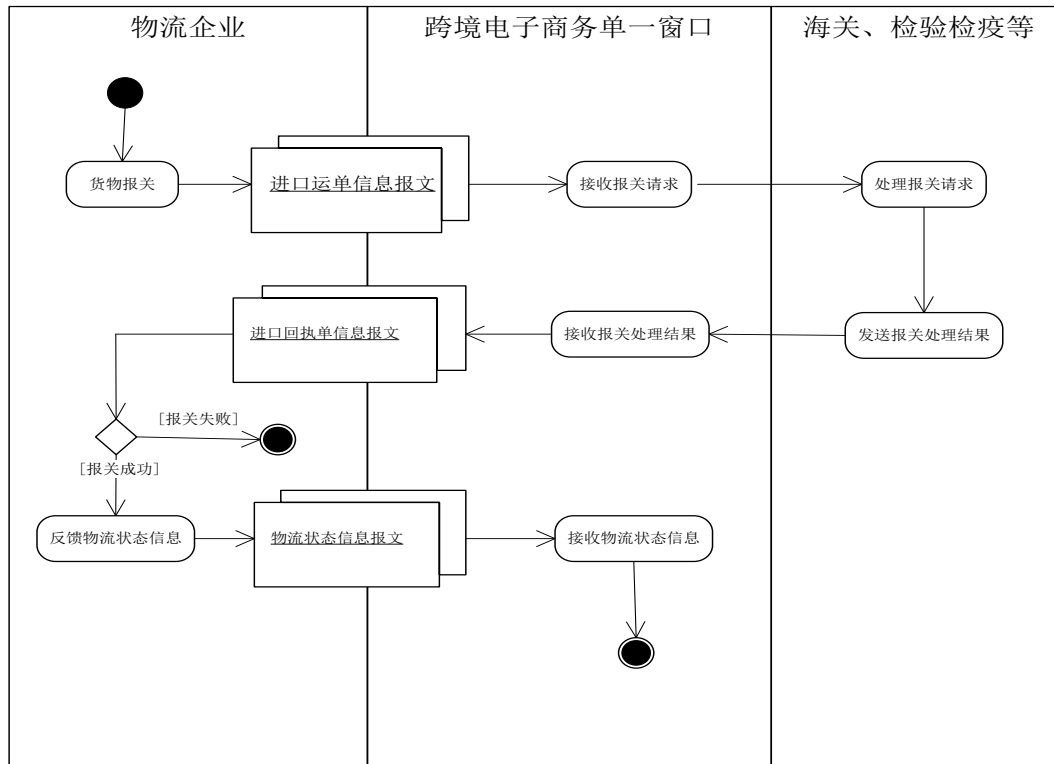


图1 进口物流业务流程

#### 4.2 出口物流业务流程

跨境电子商务出口物流业务流程主要涉及物流企业、跨境电子商务单一窗口和海关、检验检疫等主体间信息交换过程。在跨境电子商务出口报关阶段，物流企业将出口运单信息报文通过跨境电子商务单一窗口发送给海关、检验检疫等部门进行报关；海关、检验检疫等接收到报关请求后，经过业务审核、处理，将物流指令信息报文通过跨境电子商务单一窗口反馈给物流企业；物流企业收到放行物流指令后，将转关信息报文通过跨境电子商务单一窗口发送给海关、检验检疫等审核；海关、检验检疫等业务审核后，通过跨境电子商务单一窗口将出口回执单信息报文发送给物流企业。具体业务流程见图2。

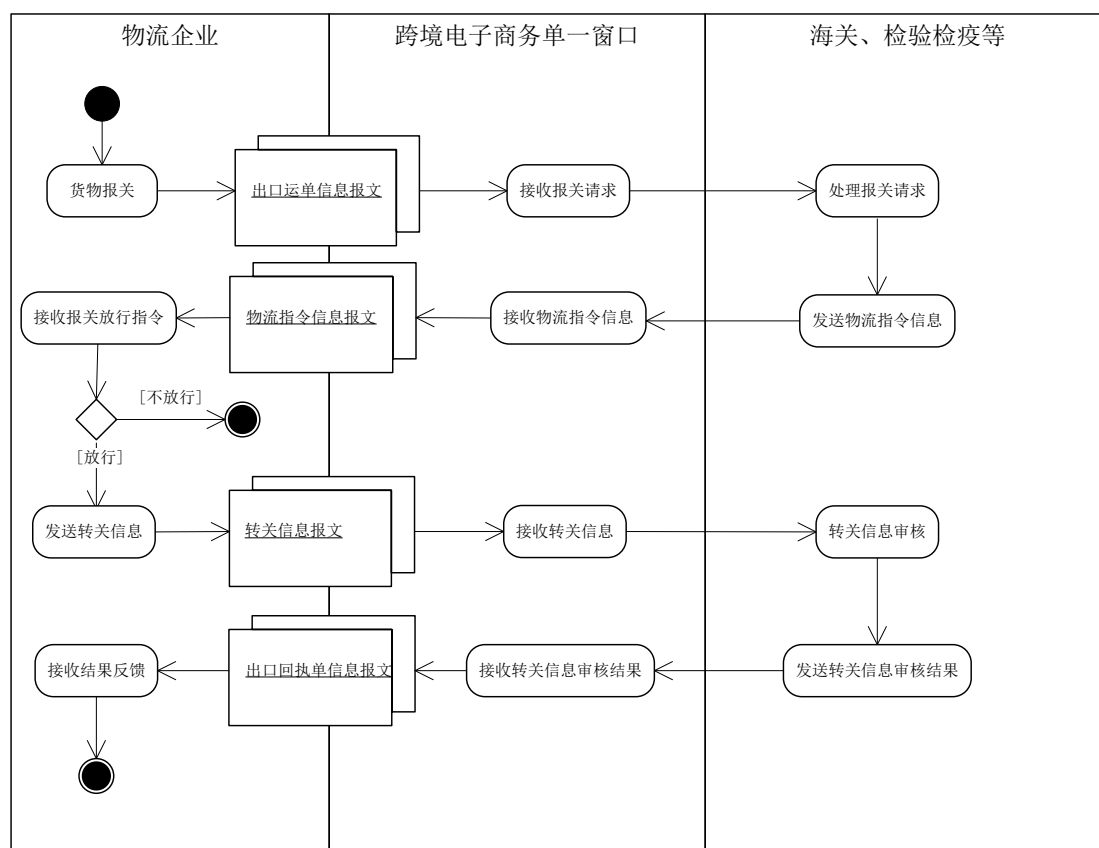


图2 出口物流业务流程

## 5 物流信息交换报文

### 5.1 基本要求

跨境电子商务进口物流信息交换报文包括进口运单信息报文、物流状态信息报文和进口回执单信息报文。跨境电子商务出口物流信息交换报文包括出口运单信息报文、物流指令信息报文、转关信息报文和出口回执单信息报文。

报文采用XML格式。

### 5.2 报文结构与属性

报文结构由报文头和报文体两部分组成，每一个报文头的结构是相同的，报文体是描述业务数据组成。报文结构与属性见表1。

表1 报文结构与属性

序号	属性名称	说明
1	报文层	标识数据元在报文结构中的位置。
2	分类编号	标识该数据元的唯一标记，反映该数据元在数据元集中的排列位置。
3	英文名称	数据元和段组的英文标记名，可用作可扩展标记语言（XML）标记名，段组是由多个数据元构成的数据实体。

表1 报文结构与属性（续）

序号	属性名称	说明
4	数据元名称	对数据元的中文描述。
5	约束/出现次数	指该数据元在报文中重复出现的次数： 1) 0..1——数据元值域可填，且出现一次； 2) 0..n——数据元值域可填，且可出现多次； 3) 1..1——数据元值域必填，且出现一次； 4) 1..n——数据元值域必填，且可出现多次。
6	数据格式	数据类型是用于表示数据元的符号、字符或其他表示的类型。数据元的值类型可能的取值有：“字符型”、“数值型”、“日期型”、“时间型”、“日期时间型”、“布尔型”、“二进制”及“复合型”。 数据格式中使用的字符含义如下： 1) a = 字母字符 2) n = 数字字符 3) an = 字母数字字符 4) m(m=为自然数) = 定长 m 个字符（字符集默认为 GB2312） 5) ..ul = 长度不确定的文本 6) .. = 从最小长度到最大长度，前面附加最小长度，后面附加最大长度 7) CCYYMMDDhhmmss = “CCYY”表示世纪和年份，“MM”表示月份，“DD”表示日期，“hh”表示小时，“mm”表示分钟，“ss”表示秒，可以视具体情况组合使用。 8) True/False =布尔型 示例 1：an5(aannn)表示定长 5 个字母数字字符，前 2 个为字母字符，后 3 个为数字字符。 示例 2：an3..8 表示最大长度为 8，最小长度为 3 的不定长字符。 示例 3：n..8,4 表示该数值最大长度为 8 位整数、4 位小数。 示例 4：True/False 表示该数值为布尔型。
7	引用文件	代码型数据元值域引用的标准。
8	说明	对标记名的简要解释和应用说明。

### 5.3 跨境电子商务进口物流信息交换报文

#### 5.3.1 进口运单信息报文

##### 5.3.1.1 进口运单信息报文方

报文发送方：物流企业。

报文接受方：跨境电子商务单一窗口。

##### 5.3.1.2 进口运单信息报文结构

该报文是跨境电子商务进口业务报文中，物流企业向跨境电子商务单一窗口发送的货物运单信息，主要包括签名和运单等信息。报文数据格式见表2，其中报文数据格式中的数据元引用了JT/T 919.1。



表2 进口运单信息报文数据格式

序号	报文层	分类编号	英文名称	数据元名称	约束/出现次数	数据格式	引用文件	说明
1	1		Root	根	1..1			
2	2		Header	报文头	1..1			
3	3	WL0000062	MessageReferenceNumber	报文参考号	1..1	an..35		报文的唯一标识符
4	3	WL0100000	DocumentName	单证名称	1..1	an..35		单证的中文名称
5	3	WL0000052	DocumentVersionNumber	报文版本号	1..1	an..17		报文类型的版本号,体现报文结构内容的调整
6	3	WL0900813	SenderCode	发送方代码	1..1	an..20		标识数据交换的发送方的代码
7	3	WL0900817	RecipientCode	接收方代码	1..1	an..20		标识数据交换的接收方的代码
8	3	WL0200863	MessageSendingDateTime	发送日期时间	1..1	n14		YYYYMMDDhhMSS
9	3	WL0100225	MessageFunctionCode	报文功能代码	0..1	an..3	GB/T 16833	指示报文功能的代码
10	2		Body	报文体	1..1			
11	3		SignatureInformation	签名信息	1..1			
12	4	WL0300961	LogisticsEnterpriseTypeCode	物流企业类型代码	1..1	n4		企业备案编号
13	4	WL0300898	EnterpriseName	企业名称	1..1	an..100		物流企业名称
14	4	WL0300465	InHouseIdentifier	内部标识符	1..1	an..9		业务编号
15	4	WL0800903	BusinessTypeCode	业务类型代码	1..1	an..7	GB/T 26820	业务类型
16	4	WL0800898	ImExIdentifier	进出口标识符	1..1	n2		申报类型
17	4	WL0200827	WarehousingDateTime	入库日期时间	1..1	n14		申报时间
18	4	WL0900842	Remark	备注	0..1	an..256		备注

表2 进口运单信息报文数据格式(续)

序号	报文层	分类编号	英文名称	数据元名称	约束/出现次数	数据格式	引用文件	说明
19	3		WaybillInformation	运单信息	1..1			
20	4	WL0100802	ShippingNoteNumber	托运单号	1..1	an..20		运单号
21	4	WL0100188	TransportDocumentNumber	运输单证号	0..1	an..35		总运单号
22	4	WL0700370	TotalNumberOfPackages	总件数	1..1	n..8		件数
23	4	WL0600012	ConsignmentGrossWeight	托运物毛重	1..1	n..16		毛重
24	4	WL0600014	ConsignmentNetWeight	托运物净重	0..1	n..16		净重
25	4	WL0700002	DescriptionOfGoods	货物名称	0..1	an..512		主要货物名称
26	4	WL0300214	PlaceOfDeparture	启运地	0..1	an..256		发件地区
27	4	WL0300216	CountryOfDestination	目的地国(地区)	0..1	an..35		收件地区
28	4	WL0300132	Consignee	收货人	1..1	an..512		收件人名称
29	4	WL0300160	GoodsReceiptPlace	收货地点	1..1	an..256		收件人地址
30	4	WL0300869	TelephoneNumber	电话号码	1..1	an..18		收件人联系方式
31	4	WL0300251	PostalIdentificationCode	邮政标识代码	0..1	an..17		采用全国邮政编码的相关规定
32	4	WL0300965	CustomsCode	关区代码	0..1	an..4		采用海关总署发布的关区代码
33	4	WL0500118	Price	价格	0..1	n..15		物品价值
34	4	WL0500290	FreightCharges	运输费用	0..1	n..18		运费
35	4	WL0500486	InsuranceCost	保险费	0..1	n..10		保价费
36	4	WL0200001	Date	日期	0..1	n..8		
37	4	WL0500077	PriceCurrencyCode	价格货币代码	0..1	an..3	GB/T 12406	见参数表

### 5.3.2 物流状态信息报文

#### 5.3.2.1 物流状态信息报文方

报文发送方：物流企业。

报文接受方：跨境电子商务单一窗口。

#### 5.3.2.2 物流状态信息报文结构

该报文是跨境电子商务进口业务运输中,物流企业向跨境电子商务单一窗口发送的货物在途的运输状态信息,主要包括签名和货物运输状态等信息,报文数据格式见表3。报文数据格式中数据元引用了JT/T 919.1。

表3 物流状态信息报文数据格式

序号	报文层	分类编号	英文名称	数据元名称	约束/出现次数	数据格式	引用文件	说明
1	1		Root	根	1..1			
2	2		Header	报文头	1..1			
3	3	WL0000062	MessageReferenceNumber	报文参考号	1..1	an..35		报文的唯一标识符
4	3	WL0100000	DocumentName	单证名称	1..1	an..35		单证的中文名称
5	3	WL0000052	DocumentVersionNumber	报文版本号	1..1	an..17		报文类型的版本号,体现报文结构内容的调整
6	3	WL0900813	SenderCode	发送方代码	1..1	an..20		标识数据交换的发送方的代码
7	3	WL0900817	RecipientCode	接收方代码	1..1	an..20		标识数据交换的接收方的代码
8	3	WL0200863	MessageSendingDateTime	发送日期时间	1..1	n14		YYYYMMDDhhMMSS
9	3	WL0100225	MessageFunctionCode	报文功能代码	0..1	an..3	GB/T 16833	指示报文功能的代码
10	2		Body	报文体	1..1			
11	3		SignatureInformation	签名信息	1..1			
12	4	WL0300961	LogisticsEnterpriseTypeCode	物流企业类型代码	1..1	n4		企业备案编号
13	4	WL0300465	InHouseIdentifier	内部标识符	1..1	an..9		业务编号

表 3 物流状态信息报文数据格式（续）

序号	报文层	分类编号	英文名称	数据元名称	约束/出现次数	数据格式	引用文件	说明
14	4	WL0800903	BusinessTypeCode	业务类型代码	1..1	an..7	GB/T 26820	业务类型
15	4	WL0800898	ImExIdentifier	进出口标识符	1..1	n2		申报类型
16	4	WL0200827	WarehousingDateTime	入库日期时间	1..1	n14		申报时间
17	4	WL0900842	Remark	备注	0..1	an..256		备注
18	3		LogisticsInformation	物流数据信息	1..1			
19	4	WL0300465	InHouseIdentifier	内部标识符	1..1	an..9		物流企业备案编号
20	4	WL0300898	EnterpriseName	企业名称	1..1	an..100		物流企业备案名称
21	4	WL0100802	ShippingNoteNumber	托运单号	1..1	an..20		物流运单号
22	4	WL0100154	ReferenceNumber	参考号	0..1	an..70		物流内部编号
23	4	WL0100829	TransportStatusCode	运输状态代码	1..1	an..3		见代码表
24	4	WL0600292	GoodsItemGrossWeight	货物项毛重	1..1	n..14		重量(kg)
25	4	WL0700370	TotalNumberOfPackages	总件数	1..1	n..8		件数
26	4	WL0200867	StatusChangeDateTime	状态变更日期时间	1..1	an..14		YYYYMMDD
27	4	WL0300843	FreightTransportStationCode	货运站代码	0..1	an..17		
28	4	WL0800802	VehicleNumber	车辆牌照号	0..1	an..35		车牌号

### 5.3.3 进口回执单信息报文

#### 5.3.3.1 进口回执单信息报文方

报文发送方：跨境电子商务单一窗口。

报文接受方：物流企业。

#### 5.3.3.2 进口回执单信息报文结构

该报文是在跨境电子商务进口业务中，跨境电子商务单一窗口接收海关、检验检疫等报关处理回执后，向物流企业发送的处理结果信息，主要包括处理结果信息，报文数据格式见表4。报文数据格式中数据元引用了JT/T 919.1。

表4 进口回执单信息报文数据格式

序号	报文层	分类编号	英文名称	数据元名称	约束/出现次数	数据格式	引用文件	说明
1	1		Root	根	1..1			
2	2		Header	报文头	1..1			
3	3	WL0000062	MessageReferenceNumber	报文参考号	1..1	an..35		报文的唯一标识符
4	3	WL0100000	DocumentName	单证名称	1..1	an..35		单证的中文名称
5	3	WL0000052	DocumentVersionNumber	报文版本号	1..1	an..17		报文类型的版本号，体现报文结构内容的调整
6	3	WL0900813	SenderCode	发送方代码	1..1	an..20		标识数据交换的发送方的代码
7	3	WL0900817	RecipientCode	接收方代码	1..1	an..20		标识数据交换的接收方的代码
8	3	WL0200863	MessageSendingDateTime	发送日期时间	1..1	n14		YYYYMMDDhhMMSS
9	3	WL0100225	MessageFunctionCode	报文功能代码	0..1	an..3	GB/T 16833	指示报文功能的代码
10	2		Body	报文体	1..1			
11	3		ResultCode	处理结果	1..1			
12	4	WL0300961	LogisticsEnterpriseTypeCode	物流企业类型代码	1..1	n..4		物流企业编码
13	4	WL0100802	ShippingNoteNumber	托运单号	1..1	an..20		物流运单编号
14	4	WL0100007	EventIdentifier	事件标识符	0..1	an..35		企业系统根据该字段识别对应原发送记录
15	4	WL0100829	TransportStatusCode	运输状态代码	1..1	an..3		物流状态
16	4	WL0800903	BusinessTypeCode	业务类型代码	0..1	an..7	GB/T 26820	业务类型

表4 进口回执单信息报文数据格式(续)

序号	报文层	分类编号	英文名称	数据元名称	约束/出现次数	数据格式	引用文件	说明
17	4	WL0800898	ImExIdentifier	进出口标识符	1..1	n2		申报类型代码
18	4	WL0900847	ResultCode	结果代码	0..1	an..1		处理结果
19	4	WL0200001	Date	日期	1..1	n..8		YYYYMMDD
20	4	WL0200003	Time	时间	1..1	n..9		HH:MM
21	4	WL0900842	Remark	备注	0..1	an..256		
22	3		ResultCodeInformation	处理结果文字信息	1..1			
23	4	WL0900894	MessageContent	消息内容	1..1	ul		处理结果信息

#### 5.4 跨境电子商务出口物流信息交换报文

##### 5.4.1 出口运单信息报文

###### 5.4.1.1 出口运单信息报文方

报文发送方：物流企业。

报文接受方：跨境电子商务单一窗口。

###### 5.4.1.2 出口运单信息报文结构

该报文是跨境电子商务出口业务报关中，物流企业向跨境电子商务单一窗口发送的货物运单信息，主要包括签名和运单物流等信息。报文数据格式见表5，其中报文数据格式中的数据元引用了JT/T 919.1。

表5 出口运单信息报文数据格式

序号	报文层	分类编号	英文名称	数据元名称	约束/出现次数	数据格式	引用文件	说明
1	1		Root	根	1..1			
2	2		Header	报文头	1..1			
3	3	WL0000062	MessageReferenceNumber	报文参考号	1..1	an..35		报文的唯一标识符
4	3	WL0100000	DocumentName	单证名称	1..1	an..35		单证的中文名称
5	3	WL0000052	DocumentVersionNumber	报文版本号	1..1	an..17		报文类型的版本号，体现报文结构内容的调整

表5 出口运单信息报文数据格式(续)

序号	报文层	分类编号	英文名称	数据元名称	约束/出现次数	数据格式	引用文件	说明
6	3	WL0900813	SenderCode	发送方代码	1..1	an..20		标识数据交换的发送方的代码
7	3	WL0900817	RecipientCode	接收方代码	1..1	an..20		标识数据交换的接收方的代码
8	3	WL0200863	MessageSendingDateTime	发送日期时间	1..1	n14		YYYYMMDDhhMMSS
9	3	WL0100225	MessageFunctionCode	报文功能代码	0..1	an..3	GB/T 16833	指示报文功能的代码
10	2		Body	报文体	1..1			
11	3		SignatureInformation	签名信息	1..1			
12	4	WL0300961	LogisticsEnterpriseTypeCode	物流企业类型代码	1..1	n4		企业备案编号
13	4	WL0300465	InHouseIdentifier	内部标识符	1..1	an..9		企业内部编号
14	4	WL0800903	BusinessTypeCode	业务类型代码	1..1	an..7	GB/T 26820	业务类型
15	4	WL0800898	ImExIdentifier	进出口标识符	1..1	n2		申报类型
16	4	WL0900842	Remark	备注	0..1	an..256		备注
17	3		LogisticsInformationList	物流信息列表	1..n			
18	4		LogisticsInformation	物流信息	1..1			
19	5	WL0100802	ShippingNoteNumber	托运单号	1..1	an..20		物流运单号
20	5	WL0100829	TransportStatusCode	运输状态代码	1..1	an..3		物流跟踪状态
21	5	WL0600292	GoodsItemGrossWeight	货物项毛重	1..1	n..14		重量
22	5	WL0700370	TotalNumberOfPackages	总件数	1..1	n..8		件数
23	5	WL0200863	MessageSendingDateTime	发送日期时间	1..1	an..14		操作时间

表5 出口运单信息报文数据格式（续）

序号	报文层	分类编号	英文名称	数据元名称	约束/出现次数	数据格式	引用文件	说明
24	5	WL0300843	FreightTransportStationCode	货运站代码	1..1	an..17		场站代码
25	5	WL0800802	ShippingNoteNumber	车辆牌照号	0..1	an..35		车牌号

#### 5.4.2 物流指令信息报文

##### 5.4.2.1 物流指令信息报文方

报文发送方：跨境电子商务单一窗口。

报文接受方：物流企业。

##### 5.4.2.2 物流指令信息报文结构

该报文是跨境电子商务出口业务报关中，跨境电子商务单一窗口向物流企业发送的货物查验放行物流指令信息，主要包括货物查验放行物流指令等信息。报文数据格式见表6，其中报文数据格式中的数据元引用了JT/T 919.1。

表6 物流指令信息报文数据格式

序号	报文层	分类编号	英文名称	数据元名称	约束/出现次数	数据格式	引用文件	说明
1	1		Root	根	1..1			
2	2		Header	报文头	1..1			
3	3	WL0000062	MessageReferenceNumber	报文参考号	1..1	an..35		报文的唯一标识符
4	3	WL0100000	DocumentName	单证名称	1..1	an..35		单证的中文名称
5	3	WL0000052	DocumentVersionNumber	报文版本号	1..1	an..17		报文类型的版本号，体现报文结构内容的调整
6	3	WL0900813	SenderCode	发送方代码	1..1	an..20		标识数据交换的发送方的代码
7	3	WL0900817	RecipientCode	接收方代码	1..1	an..20		标识数据交换的接收方的代码
8	3	WL0200863	MessageSendingDateTime	发送日期时间	1..1	n14		YYYYMMDDhhMMSS



表 6 物流指令信息报文数据格式（续）

序号	报文层	分类编号	英文名称	数据元名称	约束/出现次数	数据格式	引用文件	说明
9	3	WL0100225	MessageFunctionCode	报文功能代码	0..1	an..3	GB/T 16833	指示报文功能的代码
10	2		Body	报文体	1..1			
11	3		PackageInspectionInformationList	包裹放行查验信息列表	1..n			
12	4		LogisticsCommand	物流指令	1..1			
13	5	WL0300961	LogisticsEnterpriseTypeCode	物流企业类型代码	1..1	an..4		物流企业编码
14	5	WL0300898	EnterpriseName	企业名称	1..1	an..100		物流企业名称
15	5	WL0100802	ShippingNoteNumber	托运单号	1..1	an..20		运单号
16	5	WL0100829	TransportStatusCode	运输状态代码	1..1	an..3		物流指令
17	5	WL0900842	Remark	备注	0..1	an..256		备注
18	5	WL0300843	FreightTransportStationCode	货运站代码	1..1	an..17		场站代码
19	5	WL0200863	LogisticsEnterpriseTypeCode	发送日期时间	0..1	an..14		发送时间

### 5.4.3 转关信息报文

#### 5.4.3.1 转关信息报文方

报文发送方：物流企业。

报文接受方：跨境电子商务单一窗口。

#### 5.4.3.2 转关信息报文结构

该报文是跨境电子商务出口转关业务中，物流企业向跨境电子商务单一窗口发送的货物转关信息，主要包括签名和货物转关等信息。报文数据格式见表7，其中报文数据格式中的数据元引用了JT/T 919.1。

表7 转关信息报文数据格式

序号	报文层	分类编号	英文名称	数据元名称	约束/出现次数	数据格式	引用文件	说明
1	1		Root	根	1..1			
2	2		Header	报文头	1..1			
3	3	WL0000062	MessageReferenceNumber	报文参考号	1..1	an..35		报文的唯一标识符
4	3	WL0100000	DocumentName	单证名称	1..1	an..35		单证的中文名称
5	3	WL0000052	DocumentVersionNumber	报文版本号	1..1	an..17		报文类型的版本号,体现报文结构内容的调整
6	3	WL0900813	SenderCode	发送方代码	1..1	an..20		标识数据交换的发送方的代码
7	3	WL0900817	RecipientCode	接收方代码	1..1	an..20		标识数据交换的接收方的代码
8	3	WL0200863	MessageSendingDateTime	发送日期时间	1..1	n14		YYYYMMDDhhMMSS
9	3	WL0100225	MessageFunctionCode	报文功能代码	0..1	an..3	GB/T 16833	指示报文功能的代码
10	2		Body	报文体	1..1			
11	3		SignatureInformation	签名信息	1..1			
12	4	WL0300961	LogisticsEnterpriseTypeCode	物流企业类型代码	1..1	n4		企业编码
13	4	WL0300465	InHouseIdentifier	内部标识符	1..1	an..9		企业业务编号
14	4	WL0800903	BusinessTypeCode	业务类型代码	1..1	an..7	GB/T 26820	业务类型
15	4	WL0800898	ImExIdentifier	进出口标识符	1..1	n2		申报类型
16	4	WL0900842	Remark	备注	0..1	an..256		备注
17	3		TransitInformationList	转关信息列表	1..n			
18	4		TransitInformation	转关信息	1..1			

表7 转关信息报文数据格式(续)

序号	报文层	分类编号	英文名称	数据元名称	约束/出现次数	数据格式	引用文件	说明
19	5	WL0300961	LogisticsEnterpriseTypeCode	物流企业类型代码	1..1	an..4		物流企业编码
20	5	WL0300898	EnterpriseName	企业名称	1..1	an..100		企业名称
21	5	WL0100188	TransportDocumentNumber	运输单证号	1..1	an..35		总运单号
22	5	WL0300843	FreightTransportStationCode	货运站代码	1..1	an..17		场站代码
23	5	WL0800802	VehicleNumber	车辆牌照号	0..1	an..35		车牌号
24	5	WL0100812	JobOrderNumber	作业单号	1..1	an..50		运单号之间以逗号隔开
25	5	WL0200863	MessageSendingDateTime	发送日期时间	1..1	an..14		操作时间
26	5	WL0800028	ConveyanceReferenceNumber	运输参考号	1..1	an..17		航班号
27	5	WL0700370	TotalNumberOfPackages	总件数	1..1	n..8		总袋数
28	5	WL0600852	TransactingVolume	成交量	1..1	n..5		总票数

#### 5.4.4 出口回执单信息报文

##### 5.4.4.1 出口回执单信息报文方

报文发送方：跨境电子商务单一窗口。

报文接受方：物流企业。

##### 5.4.4.2 出口回执单信息报文结构

该报文是在跨境电子商务出口业务中，跨境电子商务单一窗口接收海关、检验检疫等报关处理回执后，向物流企业发送的处理结果信息，主要包括处理结果信息，报文数据格式见表8。报文数据格式中数据元引用了JT/T 919.1。

表8 出口回执单信息报文数据格式

序号	报文层	分类编号	英文名称	数据元名称	约束/出现次数	数据格式	引用文件	说明
1	1		Root	根	1..1			
2	2		Header	报文头	1..1			
3	3	WL0000062	MessageReferenceNumber	报文参考号	1..1	an..35		报文的唯一标识符
4	3	WL0100000	DocumentName	单证名称	1..1	an..35		单证的中文名称
5	3	WL0000052	DocumentVersionNumber	报文版本号	1..1	an..17		报文类型的版本号, 体现报文结构内容的调整
6	3	WL0900813	SenderCode	发送方代码	1..1	an..20		标识数据交换的发送方的代码
7	3	WL0900817	RecipientCode	接收方代码	1..1	an..20		标识数据交换的接收方的代码
8	3	WL0200863	MessageSendingDateTime	发送日期时间	1..1	n14		YYYYMMDDhhMMSS
9	3	WL0100225	MessageFunctionCode	报文功能代码	0..1	an..3	GB/T 16833	指示报文功能的代码
10	2		Body	报文体	1..1			
11	3		ResultCode	处理结果	1..1			
12	4	WL0300961	LogisticsEnterpriseTypeCode	物流企业类型代码	1..1	n..4		物流企业编码
13	4	WL0100007	EventIdentifier	事件标识符	1..1	an..35		企业系统根据该字段识别对应原发送记录
14	4	WL0800903	BusinessTypeCode	业务类型代码	1..1	an..7	GB/T 26820	业务类型
15	4	WL0800898	ImExIdentifier	进出口标识符	1..1	n2		申报类型代码
16	4	WL0900847	ResultCode	结果代码	0..1	an..1		处理结果
17	4	WL0200001	Date	日期	1..1	n..8		YYYYMMDD
18	4	WL0200003	Time	时间	1..1	n..9		HH:MM
19	4	WL0900842	Remark	备注	0..1	an..256		

表 8 出口回执单信息报文数据格式（续）

序号	报文层	分类编号	英文名称	数据元名称	约束/出现次数	数据格式	引用文件	说明
20	4		ResultCodeList	处理结果列表	1..n			
21	5		ResultCodeInformation	处理结果文字信息	1..1			
22	6	WL0900894	MessageContent	消息内容	1..1	ul		处理结果信息

附 录 A  
(规范性附录)  
数据元表示

### A.1 基本属性

数据元表示规范是通过描述数据元的一系列属性来实现的。这些属性是数据元的元数据。按照GB/T 18391.3中的相关规定，对每个被标识的主要数据元通过以下基本属性进行描述，见表A.1。

表A.1 数据元表示的基本属性

序号	名称	约束	定义	说明
1	分类编号	M	数据元目录中，区别数据元的唯一标记。	
2	数据元名称	M	赋予数据元的单个或多个中文字词的指称。	
3	英文名称	M	赋予数据元的单个或多个英文字词的指称，本标准采用每个英文单词的首字母均大写，并把这些单词组合起来。	
4	定义	M	数据元的描述。	
5	数据格式	M	用于表示数据元的符号、字符或其他表示的类型。从业务的角度规定的数据元值的格式需求，包括所允许的最大和/或最小字符长度，数据元值的表示格式等。	
6	值域	0	根据相应属性中所规定的数据元值的类型、数据格式而决定的数据元的允许值的集合。	
7	参考	0	引用本标准其他部分或其他资料的参考。	

注1：表A.1中“约束”表示对每个数据元是否有该属性的描述符。该描述符可以有两个取值：

- M (Mandatory) 必选的，说明应对每个数据元进行该属性的描述；
- 0 (Optional) 可选的，说明对每个数据元可以描述该属性，也可以不描述。

### A.2 数据元表示的缩写

数据元表示中使用的字符含义如下：

- a) a= 字母字符；
- b) n= 数字字符；
- c) an= 字母数字字符；
- d) m(m=为自然数) = 定长m个字符（字符集默认为GB2312）；
- e) ..ul= 长度不确定的文本；
- f) .. = 从最小长度到最大长度，前面附加最小长度，后面附加最大长度
- g) YYYYMMDDhhmmss = “YYYY”表示年份，“MM”表示月份，“DD”表示日期，“hh”表示小时，“mm”表示分钟，“ss”表示秒，可以视具体情况组合使用，True/False =布尔型。

示例1:

an5(aannn)表示定长5个字母数字字符，前2个为字母字符，后3个为数字字符。

示例2:

an3..8表示最大长度为8，最小长度为3的不定长字符。

示例3:

n..8,4表示该数值最大长度为8位整数、4位小数。

示例4:

n..16表示该数值最大长度为16位，包括整数位数和小数位数，小数点不计入。

示例5:

True/False表示该数值为布尔型。

**附 录 B**  
**(规范性附录)**  
**数据元**

**B.1 数据元**

物流信息交换报文的数据元见表B.1,其中数据元全部引用JT/T 919.1。

**表B.1 数据元列表**

序号	分类编号	数据元名称	英文名称	定义	数据格式	值域	参考
1	WL0000052	报文版本号	DocumentVersionNumber	报文类型的版本号,体现报文结构内容的调整。	an..17		
2	WL0000062	报文参考号	MessageReferenceNumber	发送方指定的唯一报文参考号。	an..35		
3	WL0100000	单证名称	DocumentName	单证的自由文本名称。	an..35		
4	WL0100225	报文功能代码	MessageFunctionCode	指示报文功能的代码。	an..3		GB/T 16833
5	WL0900813	发送方代码	SenderCode	标识数据交换的发送方的代码。	an..20		
6	WL0900817	接收方代码	RecipientCode	标识数据交换的接收方的代码。	an..20		
7	WL0100802	托运单号	ShippingNoteNumber	为托运单指定的单证号。	an..20		
8	WL0100188	运输单证号	TransportDocumentNumber	标识能标明一个运输合同单证的参考号	an..35		
9	WL0600012	托运物毛重	ConsignmentGrossWeight	一票托运货物中所有货物的重量总和,包括包装,但不包括运输设备。	n..16		
10	WL0600014	托运物净重	ConsignmentNetWeight	一票托运货物项下所有货物的重量(质量)总和,不包括包装的重量。	n..16		
11	WL0600292	货物项毛重	GoodsItemGrossWeight	货物重量(质量),包括包装、但不包括承运人的设备	n..14		



表 B.1 数据元列表(续)

序号	分类编号	数据元名称	英文名称	定义	数据格式	值域	参考
12	WL0700002	货物名称	Description OfGoods	用普通语言对一种货物性质(货物名称)的描述。	an..512		
13	WL0300214	启运地	PlaceOfDe parture	运输工具预定离开或已经离开的港口、机场或其他场所的名称。	an..256		
14	WL0300216	目的地国(地区)	CountryOfDe stination	发货人或其代理人发货时指定的最后收到货物的国家(地区)。	an..35		
15	WL0300132	收货人	Consignee	货物接收一方的名称和地址。	an..512		
16	WL0300160	收货地点	GoodsRecep tPlace	收货人将要或已接收托运物的地点名称。	an..256		
17	WL0300869	电话号码	TelephoneNu mber	联系人(部门)的电话号码。	an..18		
18	WL0300251	邮政标识代码	PostalIdent ificationCo de	规定邮政区域或地址的代码。	an..17		采用全国邮政编码的相关规定
19	WL0300965	关区代码	CustomsCode	唯一标识海关关区的编号。	an..4		采用海关总署发布的关区代码
20	WL0500118	价格	Price	购买或销售一项物品、产品或服务的货币价值。	n..15	与“价格货币代码”连用	
21	WL0500077	价格货币代码	PriceCurren cyCode	规定定价货币单位的代码	an..3		GB/T 12406
22	WL0300465	内部标识符	InHouseIden tifier	本地分配的唯一标识。	an..9		
23	WL0300898	企业名称	EnterpriseN ame	企业(包括个体工商户)在工商登记机关注册的营业执照上的名称。	an..100		
24	WL0100154	参考号	ReferenceNu mber	标识一个参考的编号	an..70		
25	WL0100812	作业单号	JobOrderNum ber	承运方根据托运信息进行调度作业生成的运输单据号码	an..50		

表 B.1 数据元列表(续)

序号	分类编号	数据元名称	英文名称	定义	数据格式	值域	参考
26	WL0800913	运输状态代码	TransportStatusCode	表示货物在各运输环节中的状态代码	an..3		
27	WL0200001	日期	Date	说明公历的某一天,通过年、月、日来组合。	n8		
28	WL0200003	时间	Time	说明一天中的某一时间点,该时间点通过小时、分钟、秒和毫秒来组合表示。	n9		
29	WL0200863	发送日期时间	MessageSendingDateTime	报文发送的日期时间。	n14		
30	WL0200827	入库日期时间	WarehousingDateTime	货物进入仓库的日期时间。	n14		
31	WL0300843	货运站代码	FreightTransportStationCode	标识货运站名称的代码	an..17		
32	WL0800802	车辆牌照号	VehicleNumber	由公安车管部门核发的车辆牌照号码。	an..35		JT/T 697
33	WL0300961	物流企业类型代码	LogisticsEnterpriseTypeCode	物流企业经营业务类型的代码。	n4		
34	WL0800028	运输参考号	ConveyanceReferenceNumber	承运人为运输工具的某一航程或行程指定的唯一参考。	an..17		
35	WL0700370	总件数	TotalNumberOfPackages	一票托运货物的件数合计。	n..8		
36	WL0700224	包装数量	PackageQuantity	一票发运中单件货物的数量,这些货物或是未加包装,或是已包装但不拆包无法分割。	n..8		
37	WL0600852	成交量	TransactingVolume	统计时间内货运业务成交的数量。	n..5		
38	WL0800903	业务类型代码	BusinessTypeCode	标识业务类型的代码	an..7		GB/T 26820
39	WL0100007	事件标识符	EventIdentifier	标识一个事件的参考号。	an..35		
40	WL0800898	进出口标识	ImExIdentifier	区分从事的运输业务是进口还是出口。	an..2		
41	WL0900847	结果代码	ResultCode	标识处理情况的代码。	n1		

表 B.1 数据元列表(续)

序号	分类编号	数据元名称	英文名称	定义	数据格式	值域	参考
42	WL0900894	信息内容	MessageContent	消息的具体描述。	ul		
43	WL0500290	运输费用	FreightCharges	托运人根据运输合同，用任何运输工具，从一地到另一地运送货物所发生的费用。	n..18		
44	WL0500486	保险费	InsuranceCost	为货物投保而应付保险公司保险费的金额。	n..10		
45	WL0900842	备注	Remark	业务信息的附加说明。	an..256		

附 录 C  
(规范性附录)  
代 码 表

### C.1 代码表

#### C.1.1 运输状态代码

运输状态代码见表C.1, 其中代码全部引用JT/T 919.1。

表C.1 运输状态代码表

代码	名称	代码	名称
1	完全到达	211	交付未完成, 业务停止
5	已开始处理	901	已入库
6	已完成预约	902	已出库
7	已取消预约	903	已完成拣货
13	已托收/提货	911	集装箱进监管区
24	已发车	912	集装箱进监管区
31	在途	913	集装箱查验
48	已装车	914	集装箱通过查验
53	未完成托运/提货	915	集装箱放行
72	已确认收货	941	已收回单
100	转运	999	其他
209	已排程的交付		

#### C.1.2 物流企业类型代码

物流企业类型代码见表C.2, 其中代码全部引用JT/T 919.1。

表C.2 物流企业类型代码

代码	名称	代码	名称
1000	运输型物流企业	1310	货代企业
1100	货物运输企业	2000	仓储型物流企业
1110	普通运输企业	2100	仓储企业
1120	小件快运企业	3000	综合服务性物流企业
1130	集装箱运输企业	3100	物流站场(园区)
1140	特种运输企业	9100	第三方物流企业
1200	快递企业	9999	其它类型物流企业
1300	运输代理企业		

### C.1.3 结果代码

结果代码见C.3,其中代码全部引用JT/T 919.1。

表C.3 结果代码

代码	名称	代码	名称
1	是	3	已处理
0	否	9	其他
2	已接收		

### C.1.4 进出口标识符

进出口标识符见表C.4,其中代码全部引用JT/T 919.1。

表C.4 进出口标识符

代码	名称	代码	名称
10	进口	20	出口

### C.1.5 价格货币代码

价格货币代码见表C.5。其中代码全部引用JT/T 919.1。

表C.5 价格货币代码

代码	名称	代码	名称
CNY	人民币	USD	美元
HKD	港元	JPY	日元
KRW	韩元	EUR	欧元

附 录 D  
(资料性附录)  
XML 报文格式

## D.1 跨境电子商务进口物流信息交换报文

### D.1.1 进口运单信息报文

```
<?xml version="1.0" encoding="UTF-8" ?>
<mo version="1.0.0">
  <head>
    <businessType>IMPORTBILL</businessType>
  </head>
  <body>
    <wayBillList>
      <wayBill>
        < SignatureInformation >
          <LogisticsEnterpriseTypeCode>物流企业类型代码</LogisticsEnterpriseTypeCode>
          <EnterpriseName>企业名称</ EnterpriseName >
          <InHouseIdentifier>内部标识符</InHouseIdentifier>
          <BusinessTypeCode> 业务类型代码 </BusinessTypeCode>
          <ImExIdentifier>进出口标识符</ImExIdentifier>
          <WarehousingDateTime>入库日期时间</ WarehousingDateTime >
          <Remark>备注</Remark>
        </ SignatureInformation >
        < WaybillInformation >
          <ShippingNoteNumber>托运单号</ShippingNoteNumber>
          <TransportDocumentNumber>运输单证号</TransportDocumentNumber>
          <TotalNumberOfPackages>总件数</TotalNumberOfPackages>
          < ConsignmentGrossWeight>托运物毛重</ConsignmentGrossWeight>
          <ConsignmentNetWeight>托运物净重</ConsignmentNetWeight>
          <DescriptionOfGoods>货物名称</DescriptionOfGoods>
          <PlaceOfDeparture>启运地</PlaceOfDeparture>
          <CountryOfDestination>目的地国（地区） </CountryOfDestination>
          <Consignee>收件人</Consignee>
          <GoodsReceiptPlace>收货地点</GoodsReceiptPlace>
          <TelephoneNumber>电话号码</TelephoneNumber>
          <PostalIdentificationCode>邮政标识代码</PostalIdentificationCode>
          <customsCode>关区代码</customsCode>
          <Price>价格</Price>
          <FreightCharges>运输费用</FreightCharges>
        </ WaybillInformation >
      </wayBill>
    </wayBillList>
  </body>
</mo>
```

```

    <InsuranceCost>保险费</InsuranceCost>
    <PriceCurrencyCode>价格货币代码</PriceCurrencyCode>
    <Date>日期</Date>
  </WaybillInformation >
</body>
</mo>

```

#### D. 1.2 物流状态信息报文

```

<?xml version="1.0" encoding="UTF-8" ?>
<mo version="1.0.0">
  <head>
    <businessType>LOGISTICS_INFO</businessType>
  </head>
  <body>
    <logisticsList>
      <logistics>
        <SignatureInformation >
          <LogisticsEnterpriseTypeCode>物流企业类型代码</LogisticsEnterpriseTypeCode>
          <InHouseIdentifier>内部标识符</InHouseIdentifier>
          <BusinessTypeCode> 业务类型代码 </BusinessTypeCode>
          <ImExIdentifier>进出口标识符</ImExIdentifier>
          <WarehousingDateTime>入库日期时间</ WarehousingDateTime >
          <Remark>备注</Remark>
        </SignatureInformation >
        <LogisticsInformationList >
          <LogisticsInformation>
            <LogisticsEnterpriseTypeCode>物流企业类型代码</LogisticsEnterpriseTypeCode>
            <EnterpriseName>企业名称</EnterpriseName >
            <InHouseIdentifier>内部标识符</InHouseIdentifier >
            <TransportStatusCode>运输状态代码</TransportStatusCode >
            <GoodsItemGrosWeight >货物项毛重 </GoodsItemGrosWeight >
            <TotalNumberOfPackages >总件数</TotalNumberOfPackages >
            <StatusChangeDateTime >状态日期变更时间</StatusChangeDateTime >
            <FreightTransportStationCode >货运站代码</FreightTransportStationCode >
            <VehicleNumber >车辆牌照号</VehicleNumber >
          </LogisticsInformation >
        </LogisticsInformationList >
      </body>
    </mo>

```

#### D. 1.3 进口回执单信息报文

```

<mo version="1.0.0">
  <head>

```

```

    <businessType> RESULT </businessType>
</head>
<body>
  <list>
    < ResultCode >
      <LogisticsEnterpriseTypeCode>物流企业类型代码</LogisticsEnterpriseTypeCode>
      <EventIdentifier>事件标识符</EventIdentifier>
      <BusinessTypeCode>业务类型代码</BusinessTypeCode>
      <ImExIdentifier>进出口标识符</ImExIdentifier>
      <ResultCode>结果代码</ResultCode>
      <TransportStatusCode>运输状态代码</ TransportStatusCode >
      <Date>日期</Date>
      <Time>时间</Time>
      <Remark>备注</Remark>
    < ResultCodeList>
      < ResultCodeInformation >
        <MessageContent>消息内容</MessageContent>
      </ ResultCodeInformation >
      <ResultCodeInformation > ... </ ResultCodeInformation >
      ...
      < ResultCodeInformation > ... </ ResultCodeInformation >
    </ ResultCodeList>
  </ ResultCode >
</list>
</body>
</mo>

```

## D.2 跨境电子商务出口物流信息交换报文

### D.2.1 出口运单信息报文

```

<?xml version="1.0" encoding="UTF-8" ? >
<mo version="1.0.0">
  <head>
    <businessType> LOGISTICS </businessType>
  </head>
  <body>
    < SignatureInformation >
      <LogisticsEnterpriseTypeCode>物流企业类型代码</LogisticsEnterpriseTypeCode>
      <InHouseIdentifier>内部标识符</InHouseIdentifier>
      <BusinessTypeCode> 业务类型代码 </BusinessTypeCode>
      <ImExIdentifier>进出口标识符</ImExIdentifier>
      <Remark>备注</Remark>
    </ SignatureInformation >
  </body>
</mo>

```



```

</ SignatureInformation >
  < LogisticsInformationList >
    < LogisticsInformation>
      <LogisticsEnterpriseTypeCode>物流企业类型代码</ LogisticsEnterpriseTypeCode>
      <EnterpriseName>企业名称</ EnterpriseName >
      <InHouseIdentifier>内部标识符</ InHouseIdentifier >
      <TransportStatusCode>运输状态代码</TransportStatusCode >
      < GoodsItemGrosWeight >货物项毛重 </ GoodsItemGrosWeight >
      < TotalNumberOfPackages >总件数</ TotalNumberOfPackages >
      < MessageSendingDateTime >发送日期时间</ MessageSendingDateTime >
      < FreightTransportStationCode >货运站代码</ FreightTransportStationCode >
      < VehicleNumber >车辆牌照号</VehicleNumber >
    </ LogisticsInformation >
  </ LogisticsInformationList >
</body>
</mo>

```

#### D. 2. 2 物流指令信息报文

```

<?xml version="1.0" encoding="UTF-8" ? >
<mo version="1.0.0">
  <head>
    <businessType> CHECKLOGIS </businessType>
  </head>
  <body>
    < PackageInspectionInformationList >
      < LogisticsCommand >
        < LogisticsEnterpriseTypeCode >物流企业类型代码</ LogisticsEnterpriseTypeCode>
        < EnterpriseName >企业名称</ EnterpriseName >
        < ShippingNoteNumber >托运单号</ ShippingNoteNumber >
        < TransportStatusCode >运输状态代码</ TransportStatusCode >
        < FreightTransportStationCode >货运站代码</ FreightTransportStationCode >
        < MessageSendingDateTime >发送日期时间</ MessageSendingDateTime>
        < Remark >备注</ Remark >
      </ LogisticsCommand >
    </ PackageInspectionInformationList >
  </body>
</mo>

```

#### D. 2. 3 转关信息报文

```

<?xml version="1.0" encoding="UTF-8" ? >
<mo version="1.0.0">
  <head>
    <businessType>Transit</businessType>

```

```

</head>
<body>
  < SignatureInformation >
    <LogisticsEnterpriseTypeCode>物流企业类型代码</LogisticsEnterpriseTypeCode>
    <InHouseIdentifier>内部标识符</InHouseIdentifier>
    <BusinessTypeCode> 业务类型代码 </BusinessTypeCode>
    <ImExIdentifier>进出口标识符</ImExIdentifier>
    <Remark>备注</Remark>
  </ SignatureInformation >
  < TransitInformationList >
    < TransitInformation >
      <companyCode>物流企业编码</ companyCode >
      <EnterpriseName>企业名称</ EnterpriseName >
      <tTransportDocumentNumber>运输单证号</TransportDocumentNumber>
      <FreightTransportStationCode>货运站代码< / FreightTransportStationCode >
      <VehicleNumber>车辆牌照号< /VehicleNumber>
      <JobOrderNumber>作业单号</ JobOrderNumber>
      <MessageSendingDateTime>发送日期时间< /MessageSendingDateTime>
      <TotalNumberOfPackages>总件数</TotalNumberOfPackages>
      <ConveyanceReferenceNumber>运输参考号</ConveyanceReferenceNumber>
      <TransactingVolume>成交量< /TransactingVolume>
    </ TransitInformation >
  </ TransitInformationList >
</body>
</mo>

```

#### D. 2. 4 出口回执单信息报文

```

<mo version="1.0.0">
  <head>
    <businessType> RESULT </businessType>
  </head>
  <body>
    <list>
      < ResultCode >
        <LogisticsEnterpriseTypeCode>物流企业类型代码</LogisticsEnterpriseTypeCode>
        <EventIdentifier>事件标识符</EventIdentifier>
        <BusinessTypeCode>业务类型代码</BusinessTypeCode>
        <ImExIdentifier>进出口标识符/ImExIdentifier>
        <ResultCode>结果代码</ResultCode>
        <Date>日期</Date>
        <Time>时间</Time>
        <Remark>备注</Remark>
      < ResultCodeList>

```

```
<MessageContent>消息内容</MessageContent>
<ResultCodeInformation > ... </ ResultCodeInformation >
...
< ResultCodeInformation > ... </ ResultCodeInformation >
</ ResultCodeList>
</ ResultCode >
</list>
</body>
</mo>
```

---